



Budgetuppföljning och prognos

Mars 2026

Vård-och omsorgsnämnden

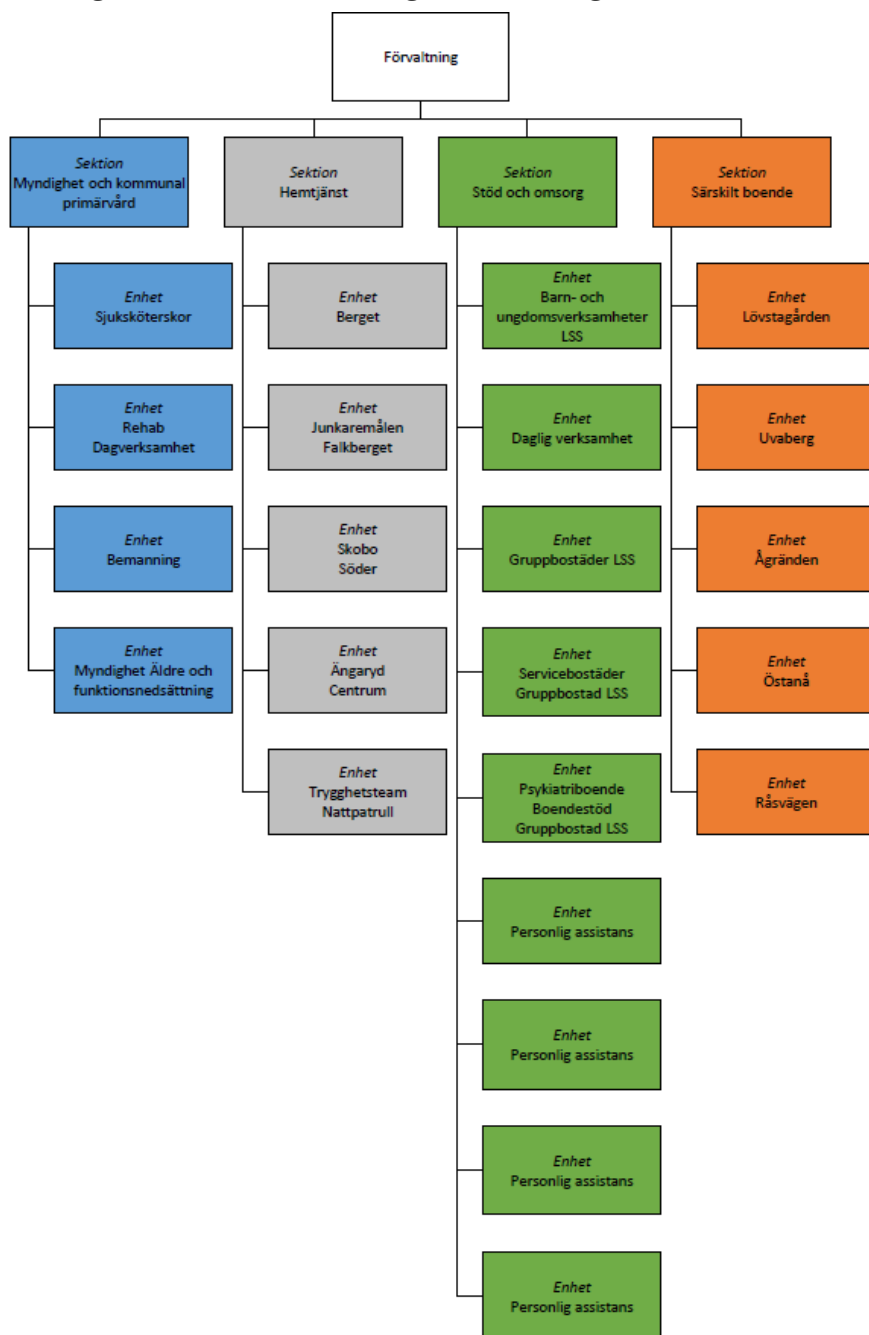
Innehållsförteckning

1.	Vård-och omsorgsnämnden	3
1.1	Organisationsbeskrivning och uppdrag	3
2.	Verksamhetsåret 2026	4
2.1	Viktiga händelser och beslut under året	4
2.2	Omvärldsbevakning samt framtida utmaningar och möjligheter	4
3.	Mål, ekonomisk analys och övriga nyckeltal	5
3.1	Ekonomisk analys	5
3.1.1	Driftredovisning	5
3.1.3	Investeringsredovisning	6
4.	Medarbetare	7
4.1	Analys av nyckeltal	7

Budgetuppföljning med helårsprognos för ekonomi och verksamhet avrapporteras till kommunstyrelsen vid fem tillfällen varje verksamhetsår: efter mars, maj, augusti (delårsrapport) och oktober. Efter december månad görs årsbokslut. Delårsrapporten och årsbokslutet går vidare till kommunfullmäktige.

1. Vård- och omsorgsnämnden

1.1 Organisationsbeskrivning och uppdrag



Vård- och omsorgsnämnden ska tillhandahålla insatser till personer med funktionsnedsättning samt vård och omsorg om äldre i enlighet med Socialtjänstlagen (SoL, 2025:400), till personer med funktionsnedsättning enligt Lagen om stöd och service till vissa funktionshindrade (LSS, 1993:387) samt till patienter i behov av kommunal primärvård enligt Hälso- och sjukvårdslagen (HSL, 2017:30).

2. Verksamhetsåret 2026

2.1 Viktiga händelser och beslut under året

Vård- och omsorgsnämnden har sagt upp avtal med hemtjänstutförare ENSA Hemtjänst, vilket innebär att ENSA Hemtjänst kommer att avsluta sin verksamhet i kommunen 2026-05-04.

Nya lagkrav på kompetensen hos den i kommunen som är medicinskt ansvarig för rehabilitering (MAR), medför att ny MAR har rekryterats. Tjänsten kommer att delas mellan Tranås kommun, Aneby kommun och Eksjö kommun genom ett tjänsteköpsavtal.

En översyn av hemtjänstens resurstilldelning genomförs i syfte att hemtjänsten inte längre ska planera sin verksamhet utifrån schablontider för olika insatser.

En översyn av nämndens riktlinjer för insatser genomförs. Översynen initierades efter att ny socialtjänstlag trädde i kraft sommaren 2025.

2.2 Omvärldsbevakning samt framtida utmaningar och möjligheter

Andelen äldre ökar i Tranås kommun och denna ökning kommer enligt prognoser att fortsätta tio år framåt. Detta kommer medföra ökade behov av äldreomsorg. Kommunen har också sedan flera år tillbaka sett ökade behov av kommunal primärvård, en ökning som också den bedöms fortsätta då den åtminstone delvis beror på en medveten omställning av den svenska sjukvården mot en personcentrerad nära vård.

Stora pensionsavgångar och en låg tillväxt av gruppen av människor i arbetsför ålder har inneburit att många arbetsgivare i Sverige idag har svårt att kompetensförsörja, så även vård- och omsorgsnämnden. Situationen bedöms bli så allvarlig att Sveriges Kommuner och Regioner (SKR) uppmanar regering och Riksdag att öka arbetskraftsinvandringen. Kompetensförsörjningen försvåras av att behov av äldreomsorg ökar. Brist på arbetskraft är ett verkligt hot mot kommunens förmåga att säkerställa att medborgarna har skäliga levnadsförhållanden.

Omställning till den nya socialtjänstlagen, som trädde i kraft i juli 2025, innebär att nämndens verksamheter behöver förändras för att tillgodose krav på förebyggande arbete och långsiktig planering.

Flera år av besparingar inom nämndens verksamheter har medfört en allvarlig påfrestning på arbetsmiljön. Arbetsbelastningen är mycket hög inom delar av förvaltningen och negativa signaler om arbetsmiljön förekommer i allt högre omfattning.

3. Mål, ekonomisk analys och övriga nyckeltal

3.1 Ekonomisk analys

Vård- och omsorgsnämnden prognostiserar budget i balans för 2026 efter budgetuppföljning per sista mars. Prognosen för sektionerna gemensamt är negativ men förvaltningens kontinuerliga arbete med scheman och bemanning samt möjlighet att även i år använda statsbidragsmedel ska resultera i en budget i balans vid årets slut.

Sektionernas prognostiserade underskott beror främst på en högre prognos för personalkostnader än budgeterat. Hemtjänsten har från 2026-01-01 en ny ersättningsmodell som bättre ska motsvara verksamheternas verkliga kostnader, men det har upptäckts att den framräknade budgeten (trots ny modell) för egenregin har blivit lägre än vad den borde varit vilket påverkar hemtjänstens prognos negativt.

3.1.1 Driftredovisning

Avdelning (tkr)	Budget 2026	Prognos 2026	Avvikelse
Vård- och omsorgsnämnden	4 193	4 293	-100
Förvaltningschef	14 015	8 527	-5 488
Hemtjänst	108 502	114 762	-6 260
Särskilt boende	129 607	131 507	-1 900
Myndighet och kommunal primärvård	102 315	101 543	772
Stöd & omsorg	125 558	123 558	2 000
Totalt vård- och omsorgsnämnden	484 190	484 190	0

Prognos för sektion Hemtjänst

Sektionen visar ett underskott på -6,2 miljoner kronor. Förbättrar prognosen från föregående månad med 2,7 miljoner. Prognosförbättringen beror bl.a. på förändrat prognosarbete för privata utförare av hemtjänst och effektiviseringar utifrån schemaförändringar i egenregin. Störst del av underskottet beror på att fler hemtjänsttimmar är beviljade än tilldelad budget. Den rörliga tilldelade budgeten för 2026 är efter mars månads preliminära tilldelade budget överskrids med 5,2 miljoner kronor (prognostiserade hemtjänsttimmar har ökat mer än förväntat). Att andelen äldre med behov ökar är förväntat. Målsättningen är också att fler ska bo kvar i ordinärt boende och att ökade behov tillgodoses där. För att minska behov av hemtjänst krävs långsiktigt förebyggande arbete (t.ex. rehab på myndighet) samt politiska beslut som exkluderar delar av nuvarande insatser (t.ex. städ, inga planerade besök nattetid) samt förändrade riktlinjer kring vad som är en skälig levnadsnivå (intervall på insatser). Det finns en prognososäkerhet kopplat till nattpatrullen där nuvarande prognos tar hänsyn till utökade behov under 6 månader.

Prognos för sektion Myndighet och kommunal primärvård

Sektionen ser flera faktorer som påverkar prognosen efter mars månad. Framför allt handlar det om ökade kostnader för övertid och kvalificerad tid inom hälso- och sjukvården. Frånvaro hanteras i stor utsträckning

inom befintlig personal då man inte har tillgång till timvikarier. De här kostnaderna finns inte fullt ut med i budget och ger därför ett underskott.

Kostnaderna för tekniska hjälpmedel ligger också över budget. Här pågår att arbete i länet tillsammans med leverantör för att få bättre träffsäkerhet i prognoserna och en tydligare bild av prisutvecklingen. Samtidigt märks det att en växande äldre befolkning driver på behovet av hjälpmedel i hemmet. När det gäller externa placeringar inom myndighet är bedömningen att hela budgeten inte kommer att nyttjas i år, vilket dämpar underskottet. Sektionen har också ett mindre överskott kopplat till personalomsättning i glappet innan en ny medarbetare är på plats.

Prognos för sektion Stöd och omsorg

Det prognostiserade överskottet ligger framför allt i minskade behov, ett assistansärende som upphört. Det finns enskilda ärenden inom sektionen som däremot bidrar till ökade kostnader, så som komplexa behov där ordinarie personalgrupp behöver utökas för att möta de enskildas behov (personer som tillhör personkrets 1 och 2 i kombination med psykisk ohälsa, utagerande, missbruk).

Prognos för sektion Särskilt boende

Det prognostiserade underskottet är -2,4 miljoner kronor men justeras till -1,9 miljoner kronor, då årets kvarvarande 9 månader kommer innebära effektivitetsarbeten kring kostnaderna. Underskottet beror till största delen på personalkostnader men även ökade kostnader för kundförluster, internkostnader, omläggingsmaterial och inkontinenshjälpmedel. Råsvägens verkliga personalkostnader (sjukfrånvaro, personalärenden) är inget som sektionen haft kännedom om så det finns en osäkerhet kring den och hur införandet av Tranås kommuns arbetssätt och rutiner kommer att påverka kostnaderna. Brukarna som flyttar in idag har ett mycket större omvårdnadsbehov än för ca 10 år sedan, då brukarna var till större del mer självständiga. Idag är det oftare att brukare flyttar in med behov av dubbelbemanning eller andra personalkrävande behov (utagerande beteende, hot/våld, psykisk ohälsa, missbruk). Dessa behov kräver extra bemanning, kompetensinsatser, handledning m.m., därav utmaningen med att hålla personalbudgeten.

3.1.3 Investeringsredovisning

Vård- och omsorgsnämnden har kontinuerliga reinvesteringsbehov (ersätta uttjänta datorer, elcyklar, mobiler, möbler, m.m.). Vård- och omsorgsnämnden behöver också göra mindre nyinvesteringar i inventarier, elcyklar o dyl. som följd av renoverade/förändrade lokaler, fler hemtjänstmedarbetare etc.

Vård- och omsorgsnämndens investeringsbudget för 2026 planeras också användas till bl.a. nya taklyftar, diskdesinfektorer och fjärrtillsynskameror. Hittills i år har 0,4 mkr nyttjats.

Avdelning (tkr)	Budget 2026	Prognos 2026	Avvikelse
Vård-och omsorgsförvaltningen, totalt	6 525	6 525	0
Totalt Vård-och omsorgsnämnden	6 625	6 525	0

4. Medarbetare

En av de största utmaningarna för nämnden är att säkra kompetensförsörjningen. Rekryteringssvårigheter märks i de flesta yrkesgrupper och förväntas att öka. Förvaltningen genomför flera åtgärder för att säkerställa kompetensförsörjningen, men är beroende både av kommungemensamma åtgärder och åtgärder på regional och nationell nivå för att lyckas.

4.1 Analys av nyckeltal

Nyckeltal utfall 2026-03	Kvinnor	Män	Totalt	Utfall 2025-03 (totalt)
Antal anställda (st)*	612	120	732	659
Andelen heltidsanställda (%)*	65,2%	88,3%	69%	69,2%
Sjukfrånvaro total (%)**	8,96%	4,37%	8,13%	7,16%
Sjukfrånvaro kort (dag 2-14) (%)**	3,49%	3,02%	3,41%	3,14%
Sjukfrånvaro lång (>181 dagar) (%)**	1,84%	0,41%	1,58%	1,60%
Kostnad för sjukfrånvaro (tkr)**			2 047	1 863
Kostnad för övertid (tkr)**			1 877	958

*Per aktuell månad

**För perioden 2026-01-01 till och med aktuell månad

Vård- och omsorgsförvaltningens kostnader för övertid är avsevärt högre 2026 jämfört med 2025 vilket till störst del beror på ändringar i kollektivavtal som trädde i kraft 2025-04-01. Förändringar som påverkar övertidskostnaderna är att deltidsanställda nu har samma rätt till övertidsersättning som heltidsanställda samt att förskjuten arbetstid i fler fall ersätts med övertidsersättning jämfört med tidigare.

Antalet anställda har ökat sedan förra året, främst på grund av att driften av särskilt boende Råsvägen har tagits över av den kommunala egenregien sedan september 2025. I samband med det övergick i stort sett all personal på Råsvägen till Tranås kommun.

The background is a dark teal color. In the upper left, there is a faint, stylized graphic of a computer keyboard. In the lower right, there is a faint, stylized graphic of a rooster, which is the symbol of Tranås. The text is centered in the middle of the image.

**Tillsammans
är vi Tranås ♥**

www.tranas.se